
Branża:
Elektryczna

PROJEKT BUDOWLANY

TYTUŁ OPRACOWANIA:
**Budowa przyłącza kablowego nN-0,4kV oraz złącza kablowo-
pomiarowego nN**

w miejscowości:
Ksawerów, ul. Szkolna/Hurtowa/Towarowa; dz. nr 2164/104

inwestycja prowadzona przez działki:
**dz. nr 2164/30, 2164/51, 2164/49, 2165/3, 2164/102,
2164/63 (Obręb 10 Ksawerów)**

INWESTOR:
PGE Dystrybucja S.A.
Oddział Łódź
90-021 Łódź ul. Tuwima 58

Data: 04.11.2025r.

Część Techniczna

SPIS TREŚCI

1. Oświadczenie projektanta
2. Uprawnienia projektanta
3. Warunki i umowa przyłączenia
4. Bior
5. Opis techniczny
6. Współrzędne geodezyjne
7. Karta katalogowa złącz
8. Schemat ideowy zasilania
9. Projekt Zagospodarowania Terenu
10. Uzgodnienie PGE
11. Zgody właścicieli terenu (wypisy z rej. gruntów)

OŚWIADCZENIE PROJEKTANTA

Dotyczy: Budowa przyłącza kablowego nN-0,4kV wraz ze złączem kablowo pomiarowym

Adres inwestycji: dz. nr 2164/30, 2164/51, 2164/49, 2165/3, 2164/102, 2164/63
(Obręb 10 Ksawerów)

Na podstawie art. 34 ust. 3d pkt 3 ustawy z dnia 7 lipca 1994 roku – Prawo Budowlane (tekst jednolity: Dz. U. 2020 poz. 1333 z późniejszymi zmianami)

Oświadczam, że niniejszy projekt budowlany przyłącza energetycznego został sporządzony zgodnie z obowiązującymi przepisami i normami, oraz zasadami wiedzy technicznej. Budowa przyłącza zgodnie z art.29a Prawa Budowlanego.

Branża:
Elektryczna

INFORMACJA DOTYCZĄCA BEZPIECZEŃSTWA I OCHRONY ZDROWIA

TYTUŁ OPRACOWANIA:
**Budowa przyłącza kablowego nN-0,4kV oraz złącza kablowo-
pomiarowego nN**

w miejscowości:
Ksawerów, ul. Szkolna/Hurtowa/Towarowa; dz. nr 2164/104

inwestycja prowadzona przez działki:
**dz. nr 2164/30, 2164/51, 2164/49, 2165/3, 2164/102,
2164/63 (Obręb 10Ksawerów)**

INWESTOR:
PGE Dystrybucja S.A.
Oddział Łódź
90-021 Łódź ul. Tuwima 58

Data: 04.11.2025r.

1. Zakres robót.

Przedmiotem zamierzenia inwestycyjnego jest budowa przyłącza kablowego oraz złącza kablowego nN w miejscowości Ksawerów, ul. 2164/30, 2164/51, 2164/49, 2165/3, 2164/102, 2164/63.

2. Istniejące obiekty budowlane.

Istniejąca sieć elektroenergetyczna

Istniejąca sieć wodociągowa oraz kanalizacyjna

Istniejąca sieć gazowa

Istniejąca sieć telekomunikacyjna

3. Elementy zagospodarowania terenu, które mogą stwarzać zagrożenie bezpieczeństwa i zdrowia ludzi.

Zagrożenie, porażenia prądem elektrycznym, mogą stwarzać istniejące czynne (będące pod napięciem) urządzenia elektroenergetyczne nN-0,4kV.

4. Przewidywane zagrożenia występujące podczas realizacji inwestycji.

Mogą wystąpić następujące zagrożenia podczas pracy:

- Porażenie prądem elektrycznym.
- Upadek do wykopu pod kabel.

5. Sposób prowadzenia instruktażu BHP.

Przed przystąpieniem do pracy kierownik budowy przeprowadza ustny instruktaż BHP, zapoznaje pracowników z zagrożeniami występującymi na placu budowy i podczas transportu materiału na budowę.

6. Środki techniczne i organizacyjne zapobiegające wystąpieniu niebezpieczeństw.

Roboty elektryczne należy wykonywać zgodnie z:

- rozporządzeniem ministra infrastruktury z dnia 06.02.2003r. w sprawie bezpieczeństwa i higieny pracy podczas wykonywania robót budowlanych.
- rozporządzeniem ministra gospodarki nr 912 z dnia 17.09.1999r. w sprawie bezpieczeństwa i higieny pracy przy urządzeniach i instalacjach elektrycznych (Dz. U. nr 80 z dnia 8.10.1999r.
- zarządzeniem ministra górnictwa i energetyki z dnia 17.07.1987r. w sprawie szczegółowych zasad eksploatacji sieci energetycznych (Monitor Polski nr 25/87).

Prace związane z układem i montażem przyłącza należy prowadzić wyłącznie w stanie bez napięcia z wykorzystaniem osprzętu i materiałów izolacyjnych, które posiadają odpowiednie atesty lub certyfikaty będące podstawą do dopuszczenia ich do stosowania na terenie Polski.

Dopuszczenie do pracy na urządzeniach elektroenergetycznych powinno nastąpić przez uprawnionych do wykonywania tych czynności pracowników PGE Dystrybucja S.A. Oddział Łódź. Posiadanie przez pracowników aktualnych świadectw kwalifikacyjnych uprawniających do eksploatacji urządzeń, instalacji i sieci elektroenergetycznych.

Nadzór uprawnionych pracowników PGE Dystrybucja S.A. Oddział Łódź nad pracami wykonywanymi przy czynnych urządzeniach elektroenergetycznych.

Prowadzenie prac w pobliżu istniejących urządzeń i budowli z zachowaniem szczególnej uwagi. Wielkość i charakter obiektu oraz zakres robót nie wymagają opracowania planu BIOZ.

5. OPIS TECHNICZNY PROJEKTU

1. PODSTAWA OPRACOWANIA

- Mapa sytuacyjno – wysokościowa 1:500
- Techniczne Warunki Zasilania wydane przez PGE Dystrybucja S.A. Oddział Łódź
- Umowa o przyłączenie do sieci
- Obowiązujące normy i przepisy budowy urządzeń elektrycznych
- Materiały z inwentaryzacji w terenie

2. ZAKRES OPRACOWANIA

Projekt obejmuje przebudowę ist. ZK nr 5563 oraz budowę przyłącza kablowego nN-0,4kV kablem YAKXS 4x120mm² wraz ze złączem kablowo-pomiarowym typu ZK1+1P w miejscowości Ksawerów, ul. Szkolna/Hurtowa/Towarowa.

Do zasilania projektuje się:

- przyłącze kablowe typu YAKXS 4x120mm²
- złącze typu ZK1+1P
- złącze typu ZK4+1P

Do zasilenia odbiorcy projektuję się w/w złącze, które należy umiejscowić wg. lokalizacji wskazanej na załączonej mapie sytuacyjno-wysokościowej E-3.

3. ZASILANIE

Zgodnie z warunkami przyłączenia należy przebudować złącze kablowe nN nr 5563. Przebudowa będzie polegać na rozbiórce części ZK nr 5563 typu ZK1+1P. W miejscu demontowanej części złącza należy wybudować złącze kablowe ZK4+1P zgodnie ze schematem E-2.1. Zasilanie działki wykonać przyłączem kablowym YAKXS 4x120mm² w kier. ZK1+1P. Kabel wyprowadzić z przebudowywanego złącza kablowego nr 5563, obwód ze stacji transformatorowej nr 30382.

Kabel prowadzić w wykopie na głębokości min. 70 cm lub na głębokości wskazanej w uzgodnieniach z Zarządcami Dróg na podłożu z piasku. Ułożony kabel należy przykryć kolejną warstwą piasku min 25 cm i oznaczyć niebieską folią 0,5 na całej długości z zaznaczeniem zmian kierunku.

W przypadku krzyżowania się z innymi instalacjami kabel należy ochronić w miejscu skrzyżowania min 50 cm w obie strony rurą AROT DVR 110 mm. Z zachowaniem najmniejszych dopuszczalnych odległości wg obowiązujących norm i przepisów. Rura przepustowa powinna być zabezpieczona na końcach przed przedostawaniem się wilgoci.

Linie kablowe należy oznakować zgodnie z obowiązującymi wytycznymi do budowy systemów elektroenergetycznych w PGE Dystrybucja S.A. (TOM-10, pkt. 5.6.1). Linie kablową należy oznaczać używając oznaczników w postaci tabliczki przymocowanej do linii za pomocą opasek zaciskowych odpornych na działanie warunków atmosferycznych, w sposób wykluczający samoistne oderwanie się tabliczki od urządzenia. Oznaczniki montować nie rzadziej niż co 10m, na każdym załomie linii i po obu stronach przepustu kablowego. Na oznaczniku muszą znaleźć się następujące dane: typ kabla (ilość, przekrój żył roboczych oraz powrotnych, napięcie znamionowe), relacja linii kablowej, długość

linii kablowej, skrócona nazwa użytkownika, wykonawca oraz rok budowy. Kabel przed zakopaniem należy zgłosić do odbioru przez uprawnionego pracownika PGE Dystrybucja S.A. Oddział Łódź.

Po zakończeniu wszystkich robót należy wykonać pomiar rezystancji izolacji kabla i skuteczności ochrony przeciwporażeniowej wykonanej instalacji.

4. ZŁĄCZA KABLOWE

Projektuje się złącza kablowe typu ZK1+1P oraz ZK4+1P, obudowa izolacyjna, ustawione na fundamencie prefabrykowanym. Złącza muszą spełniać standardy w sieci PGE Dystrybucja Łódź. Uziemienie robocze instalacji powinno wynosić $R \leq 30\Omega$. Złącza kablowe należy zainstalować w miejscu umożliwiającym dostęp pracownikom energetyki zabezpieczone przed ingerencją osób trzecich oraz musi umożliwiać bezproblemowe odczytanie wskazań pomiaru licznika trójfazowego 400V do bezpośredniego pomiaru energii czynnej. Złącza kablowe wybudować zgodnie z lokalizacją podaną na mapie sytuacyjno-wysokościowej.

5. WEWNĘTRZNA LINIA ZASILAJĄCA - WLZ

Wewnętrzną linię zasilającą wykonać wg. odrębnego opracowania.

6. OBLICZENIA TECHNICZNE

• Prąd obliczony zasilania

Moc przyłączeniowa [P_o]: 41kW

Napięcie [V]: 400 V

Współczynnik mocy $\cos\varphi$: 0,93

$$I_o = \frac{P_o}{\sqrt{3} \times U_n \times \cos\varphi} = \frac{41 \times 10^3}{\sqrt{3} \times 400 \times 0,93} = 63,7A$$

• Sprawdzenie spadku napięcia

Moc przyłączeniowa [P_o]: 41kW

Napięcie [V]: 400 V

Długość kabla YAKXS 4x120mm² [L]: 685m

Przekrój [s]: 120mm

Konduktancja kabla [γ]: 35

$$U_{\%} = \frac{P_o \times L \times 100}{U^2 \times s \times \gamma} = \frac{41 \times 10^3 \times 685 \times 100}{400^2 \times 120 \times 35} = 4,17\%$$

Spadek napięcia spełnia wymagania $4,17\% < 6\%$.

- **Obliczenie rezystancji uziemienia.**

W celu uzyskania wartości uziemienia poniżej 30 Ω zaprojektowany został uziom pionowy. Przyjęto uziom prętowy UPB P16 o średnicy d - 16mm i długości 9m produkcji P.P. Bezpól.

$$R_p = \frac{\xi}{2 \cdot \pi \cdot L} \cdot \ln \frac{4 \cdot L}{d} = \frac{200}{2 \cdot \pi \cdot 9} \cdot \ln \frac{4 \cdot 9}{0,016} = 27,30 \Omega$$

27,3 Ω < 30Ω - Warunek został spełniony

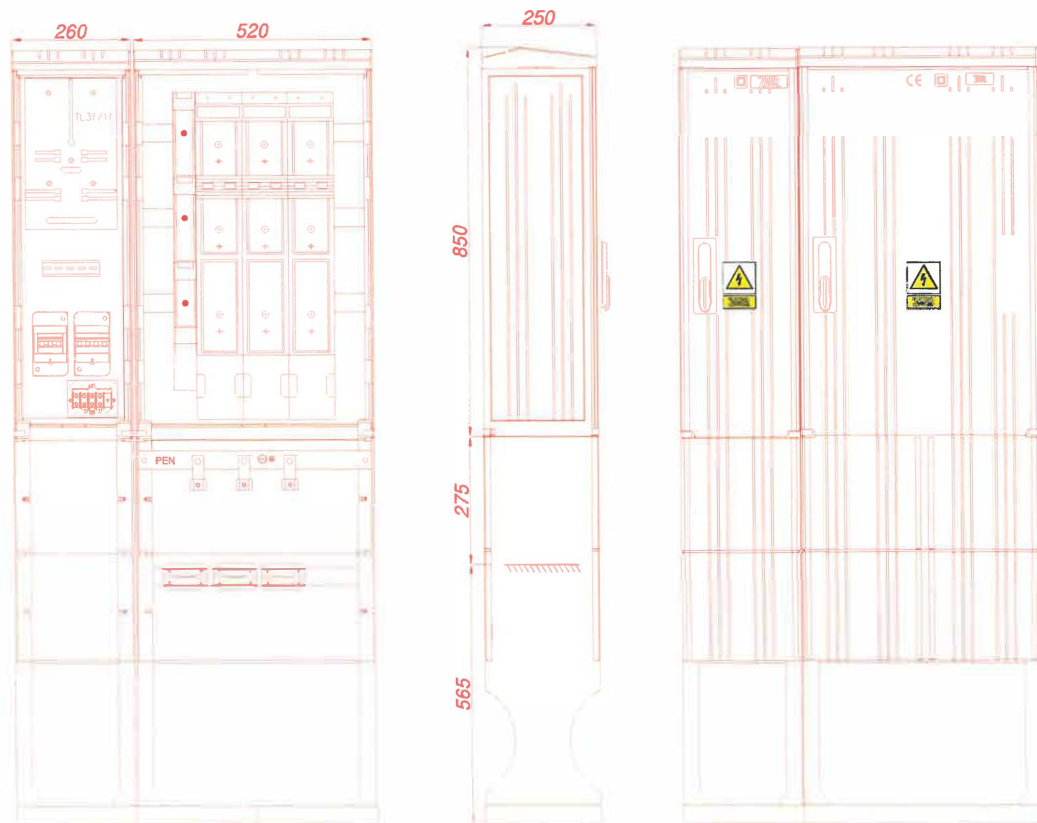
7. ZESTAWIENIE MATERIAŁOWE

Materiał	Ilość	Jedn. miary
Kabel YAKXS 4x120mm ²	732	m
Złącze kablowe ZK1+1P wraz z kompletnym wyposażeniem	1	kpl.
Złącze kablowe ZK4+1P wraz z kompletnym wyposażeniem	1	kpl.
Przewód instalacyjny (linka) LgY 1x95mm ²	10	m
Mufa kablowa nN typu SMH4 95-300	1	kpl.
Zwieracz nożowy NH2 400A	9	szt.
Wkładki bezpiecznikowe gG/gL 100A	3	szt.
Wkładki bezpiecznikowe gG/gL 50A	3	szt.
Rura osłonowa AROT DVK 110 mm	26	m
Rura osłonowa AROT SRS 110 mm	169	m
Uziom prętowy UPB 16mm	9	m
Znaczniki kablowe	wg. potrzeb	szt.
Folia niebieska	wg. potrzeb	m
Piasek	wg. potrzeb	m ³

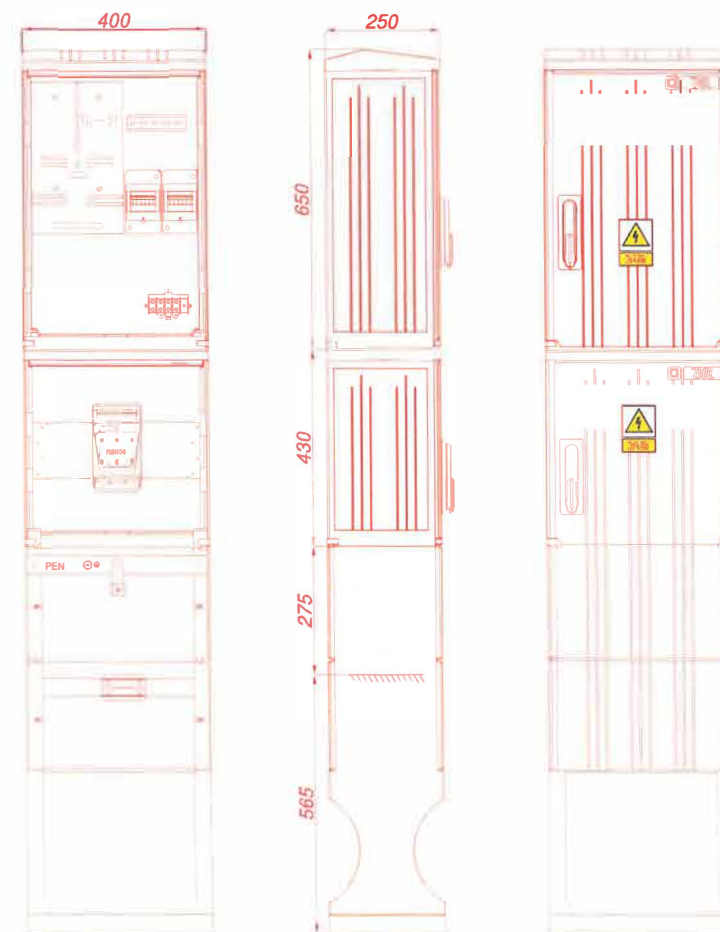
Współrzędne geodezyjne Ksawerów ul. Szkolna/Hurtowa/Towarowa; dz. nr 2164/104

L.p.	X	Y
e1	5728704.16	6595268.07
e2	5728704.02	6595268.14
e3	5728708.78	6595277.90
e4	5728750.21	6595277.46
e5	5728772.70	6595277.54
e6	5728773.23	6595276.93
e7	5728781.32	6595276.99
e8	5728798.37	6595277.10
e9	5728822.61	6595277.41
e10	5728856.09	6595277.16
e11	5728871.40	6595276.97
e12	5728913.13	6595276.46
e13	5728931.23	6595276.24
e14	5728948.95	6595276.12
e15	5728952.10	6595275.98
e16	5728989.66	6595275.72
e17	5729009.68	6595275.56
e18	5729023.37	6595275.30
e19	5729045.84	6595275.14
e20	5729070.51	6595274.98
e21	5729078.49	6595266.57
e22	5729085.87	6595258.58
e23	5729085.96	6595245.26
e24	5729085.83	6595234.23
e25	5729085.77	6595225.14
e26	5729085.73	6595206.68
e27	5729085.62	6595187.19
e28	5729085.57	6595166.33
e29	5729086.00	6595165.83
e30	5729086.01	6595163.62
e31	5729085.54	6595163.12
e32	5729085.47	6595151.52
e33	5729085.37	6595127.62
e34	5729084.98	6595093.95
e35	5729084.86	6595069.56
e36	5729085.28	6595069.06
e37	5729085.27	6595066.75
e38	5729085.03	6595066.25
e39	5729084.95	6595028.47
e40	5729097.14	6595028.42
e41	5729097.12	6595023.41
e42	5729098.70	6595020.73
e43	5729098.56	6594986.69
e44	5729095.62	6594986.70
e45	5729095.20	6594987.38

złącze kablowo-pomiarowe typu ZK4+1P



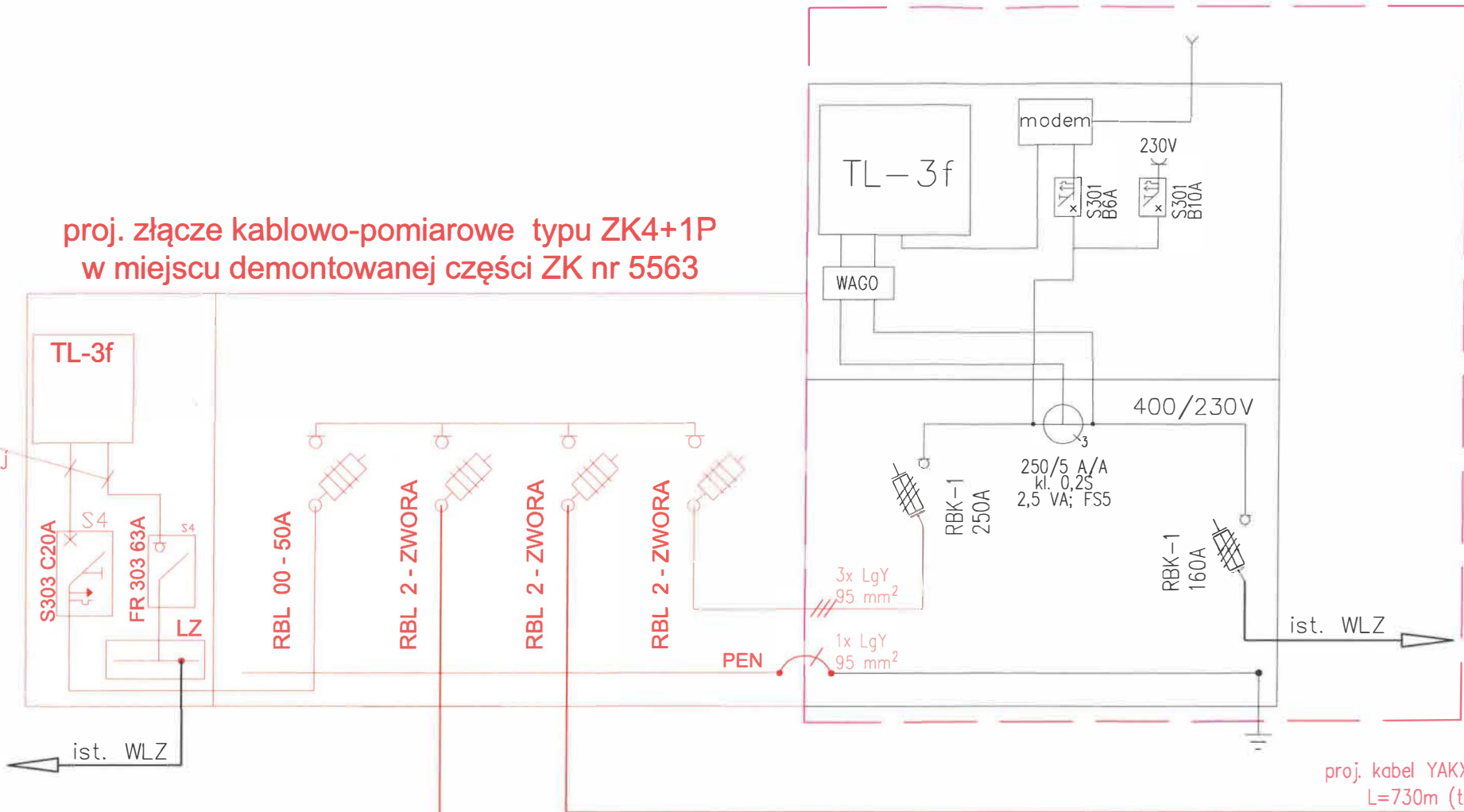
złącze kablowo-pomiarowe typu ZK1+1P



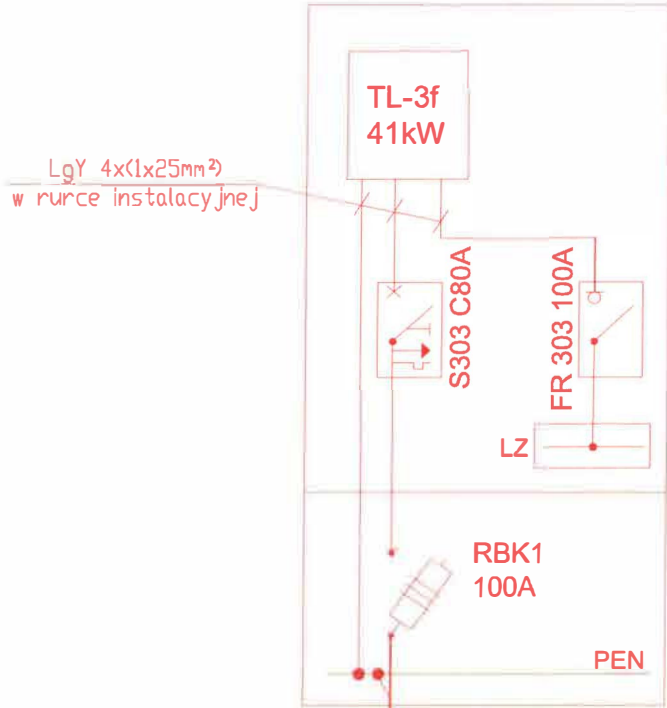
Biuro projektowe:					
Nazwa i Adres inwestycji:	BUDOWA PRZYŁĄCZA KABLOWEGO nN ORAZ ZŁĄCZA KABLOWO-POMIAROWEGO nN W MIEJSCOWOŚCI KSAWERÓW, UL. SZKOLNA/HURTOWA/TOWAROWA				
Temat:	PRZYŁĄCZE KABLOWE nN, ZŁĄCZE KABLOWO-POMIAROWE				
Tytuł (nazwa) rysunku:	WIDOK ZK	Skala:		Nr rysunku:	E-1.1
Autor projektu:		Specjalność:		Numer uprawnień bud.:	Data: Podpis:
Projektował:		Instalacje elektryczne			

Część ZK nr 5563, którą należy pozostawić bez zmian

proj. złącze kablowo-pomiarowe typu ZK4+1P w miejscu demontowanej części ZK nr 5563



proj. złącze kablowo-pomiarowe typu ZK1+1P; do dz. nr 2164/104



proj. kabel YAKXS 4x120mm² L=2m

ist. kabel typu YAKXS 4x120 mm² kier. ZK 3784 (obwód ze st. nr 30382) należy wypiąć ze złącza zmuflować i wprowadzić do proj. ZK4+1P

proj. mufa przelotowa typu SMH4 95-300

Biuro projektowe:					
Nazwa i Adres inwestycji :	BUDOWA PRZYŁĄCZA KABLOWEGO nN ORAZ ZŁĄCZA KABLOWO-POMIAROWEGO nN W MIEJSCOWOŚCI KSAWEROV, UL. SZKOLNA/HURTOWA/TOWAROWA				
Temat:	PRZYŁĄCZE KABLOWE nN, ZŁĄCZE KABLOWO-POMIAROWE				
Tytuł (nazwa) rysunku:	SCHEMAT IDEOWY ZASILANIA			Nr rysunku:	E-2.1
Autor projektu:	Imię i nazwisko	Specjalność :	Numer uprawnień bud.:	Data :	Podpis :
Projektował:	Instalacje elektryczne				

Część Formalna

Pabianice, dnia 29 grudnia 2025 r.

ZARZĄD POWIATU
w Pabianicach
ul. Piłsudskiego 2

DM.6853.150.2025

Decyzja nr 136

Na podstawie art. 39 ust. 3 i ust. 3a oraz art. 20 ust. 8 ustawy z dnia 21 marca 1985r. o drogach publicznych (t.j. Dz. U. z 2025 r., poz. 889), oraz art. 104 ustawy z dnia 14 czerwca 1960 r. Kodeksu postępowania administracyjnego (t.j. Dz. U. z 2024 r., poz. 572 ze zm.), dalej k.p.a., po rozpatrzeniu wniosku z dnia 04.11.2025 r. (data wpływu) Inwestora: PGE Dystrybucja S.A. z siedzibą w Lublinie, ul. Garbarska 21a, 20-340 Lublin, Oddział Łódź z siedzibą ul. Tuwima 58, 90-021 Łódź, w sprawie zezwolenia na lokalizację urządzenia obcego – przyłącza kablowego nN wraz ze złączem kablowo-pomiarowym do stacji uzdatniania wody, w części działki drogowej nr ewid. 2164/30, obręb: Ksawerów, ul. Szkolna, będącej częścią pasa drogowego **drogi powiatowej nr 3303E**, działając z upoważnienia

Zarządu Powiatu Pabianickiego

zezwalam na lokalizację urządzenia obcego tj.: przyłącza kablowego nN wraz ze złączem kablowo-pomiarowym do stacji uzdatniania wody, w części działki drogowej nr ewid. 2164/30, obręb: Ksawerów, ul. Szkolna, będącej częścią pasa drogowego drogi powiatowej nr 3303E, zgodnie z lokalizacją przedstawioną na mapie lokalizacyjnej załączonej do akt sprawy, na następujących warunkach:

1. Zgodnie z art. 40 Ustawy o drogach publicznych, prace w pasie drogowym mogą być realizowane po uprzednim uzyskaniu zezwolenia zarządcy drogi na zajęcie pasa drogowego, dotyczącego prowadzenia robót w pasie drogowym i na umieszczenie w nim urządzeń obcych, wobec powyższego zobowiązuje się Inwestora do wystąpienia z wnioskiem w ww. sprawie do zarządcy drogi, z dwutygodniowym wyprzedzeniem przed terminem planowanego zajęcia pasa drogowego.
2. Wykonania i zatwierdzenia projektu czasowej organizacji ruchu i zabezpieczenia robót.
3. Szczegółowe warunki wykonywania prac w pasie drogowym i związane z tym opłaty zostaną określone w decyzji zezwalającej na zajęcie pasa drogowego. Za umieszczenie urządzenia obcego zostanie naliczona opłata roczna.
4. Dokonania zgłoszenia wykonania robót budowlanych lub uzyskania decyzji pozwolenia na budowę, zgodnie z przepisami Prawa budowlanego.
5. Odtworzenia naruszonego pasa drogowego zgodnie ze szczegółowymi wytycznymi do odtworzenia terenu w obrębie pasa drogowego niezwłocznie po zakończeniu robót, zawartymi w decyzji na zajęcie pasa drogowego.
6. Umieszczenie urządzenia obcego należy uzgodnić z gestorami innych sieci pod kątem wystąpienia ewentualnych kolizji.
7. Realizacja i koszty budowy związane z wykonaniem inwestycji, w tym usunięcie powstałych kolizji w trakcie prowadzenia robót – należą do właściciela urządzenia obcego (Inwestora). W przypadku naruszenia praw osób trzecich, spowodowania awarii urządzeń obcych w trakcie prowadzenia robót, wypadków lub kolizji, skutki ponosić będzie Inwestor.

8. Utrzymywanie wnioskowanych urządzeń obcych, należy do ich posiadacza.
9. Jeżeli budowa, przebudowa lub remont drogi wymagał będzie przełożenia wnioskowanych urządzeń obcych, koszt tego przełożenia ponosił będzie jego właściciel (Inwestor).
10. Zarządca drogi zastrzega sobie możliwość zmiany warunków decyzji, a także jej wygaśnięcia w trybie art. 162 k.p.a. ze szczególnie ważnych powodów, nie dających się przewidzieć w chwili wydania niniejszej decyzji, bez prawa do odszkodowania, a także w przypadku nie dopełnienia przez Inwestora warunków zawartych w niniejszej decyzji.
11. **Lokalizacja urządzenia winna być zgodna z lokalizacją przedstawioną na mapie lokalizacyjnej załączonej do akt sprawy – stanowiącej załącznik do niniejszej decyzji.**
12. Budowa urządzeń podlega geodezyjnemu wyznaczeniu w terenie, a po jego wybudowaniu geodezyjnej inwentaryzacji powykonawczej, obejmującej położenie urządzeń na gruncie.
13. Niniejsza decyzja wygasa po upływie dwóch lat od dnia, w którym stała się ostateczna, a urządzenie nie zostało wybudowane. W przypadku dokonania zgłoszenia wykonania robót budowlanych lub uzyskania pozwolenia na budowę zgodnie z przepisami Prawa budowlanego dla inwestycji objętej niniejszym wnioskiem, niniejsza decyzja wygasa wraz z utratą ważności dokonanego zgłoszenia wykonania robót budowlanych/ pozwolenia na budowę, a urządzenie nie zostało wybudowane.

Powyższe zezwolenie na lokalizację urządzenia obcego tj.: przyłącza kablowego nN wraz ze złączem kablowo-pomiarowym do stacji uzdatniania wody, w części działki drogowej nr ewid. 2164/30, obręb: Ksawerów, ul. Szkolna, będącej częścią pasa drogowego drogi powiatowej nr 3303E, **jest równoznaczne z przyznaniem inwestorowi prawa do dysponowania gruntem na cele budowlane**, niezbędnego do dokonania zgłoszenia właściwemu organowi wykonania robót budowlanych lub uzyskania decyzji pozwolenia na budowę, oraz zgodą na budowę urządzeń.

Niniejsza decyzja wywołuje skutki prawne pod warunkiem uzyskania pozwolenia na budowę, dokonania zgłoszenia budowy albo wykonania robót budowlanych.

UZASADNIENIE

Na podstawie art. 107 § 4 k.p.a. odstępuje się od uzasadnienia decyzji, gdyż uwzględnia ona w całości żądanie strony.

POUCZENIE

Od niniejszej decyzji służy stronie odwołanie do Samorządowego Kolegium Odwoławczego w Łodzi ul. Piotrkowska 86, w terminie 14 dni od dnia doręczenia niniejszej decyzji, za pośrednictwem Starostwa Powiatowego w Pabianicach. Strona może w terminie 14 dni zrzec się prawa do wniesienia odwołania przez stronę. Z dniem doręczenia organowi, który wydał decyzję oświadczenia o zrzeczeniu się prawa do wniesienia odwołania przez stronę, decyzja staje się ostateczna i prawomocna.

Do wiadomości:

1. PGE Dystrybucja S.A., Oddział Łódź, ul. Tuwima 58, 90-021 Łódź.

10-9414/R

ZARZĄD POWIATU

Pabianicach

ul. Piłsudskiego 2

Załącznik do decyzji nr 136

Znak: DM.6853.150.2025

z up. ZARZĄDU POWIATU

PABIANICKIEGO

mgr inż. Anna Barańska

Inspektor

Wydział Dróg i Mostów

/Podpisano kwalifikowanym/
podpisem elektronicznym/rura osłonowa
R 110mm L=1mproj. rura osłonowa
typu DVR 110mm L=1mproj. kabel typu YAKXS 4x120mm²
L=730m (tr=685m)ist. złącze kablowo-pomiarowe
nr 5563, obwód ze st. nr 30382
- do przebudowy

10-2168/8

10-2168/7

Biuro
projektowe:Nazwa i Adres
inwestycji:BUDOWA PRZYŁĄCZA KABLOWEGO nN ORAZ ZŁĄCZA KABLOWO-POMIAROWEGO nN
W MIEJSCOWOŚCI KSAWEROV, UL. SZKOLNA/HURTOWA/TOWAROWA

Temat:

PRZYŁĄCZE KABLOWE nN, ZŁĄCZE KABLOWO-POMIAROWE

Obiekt:

Tytuł (nazwa)
rysunku:

AROWANIA TERENU

Skala:

1:500

Nr rysunku:

E-1

Autor projektu:

Specjalność:

Numer
uprawnien bud.:

Data:

Podpis:

Projektował:

Ksawerów, 20 listopada 2025 r.

WÓJT GMINY KSAWERÓW
ul. Kościuszki 3 h
95-054 Ksawerów

PGE Dystrybucja S.A. z siedzibą w Lublinie
ul. Garbarska 21a
20-340 Lublin
PGE Dystrybucja S.A. Oddział Łódź
Rejon Energetyczny Zgierz – Pabianice
ul. Tuwima 58
90-021 Łódź

Nasz znak RI.7230.2.70.2025

Dotyczy: lokalizacji przyłącza kablowego YAKXS 4x1200 mm² L~700 m oraz złącza kablowo-pomiarowego ul. Hurtowa oraz ul. Towarowa w Ksawerowie.

Odpowiadając na wniosek z dnia 4 listopada 2025 r., złożony przez PGE Dystrybucja S.A. z siedzibą w Lublinie, ul. Garbarska 21a, 20-340 Lublin, PGE Dystrybucja S.A. Oddział Łódź, Rejon Energetyczny Zgierz – Pabianice, ul. Tuwima 58, 90-021 Łódź, w sprawie wydania zezwolenia na lokalizowanie w pasie drogowym drogi wewnętrznej, ul. Hurtowa, ul. Towarowa oznaczona w ewidencji gruntów jako dz. nr 2164/51, 2164/49, 2165/3, 2164/102, położone w obrębie 10-Ksawerów, urządzeń niezwiązanych z potrzebami zarządzania drogami lub potrzebami ruchu drogowego, przyłączy kablowe YAKXS 4x1200 mm² L~700 m oraz złącza kablowo-pomiarowego ul. Hurtowa oraz ul. Towarowa w Ksawerowie, zezwalam, PGE Dystrybucja S.A. z siedzibą w Lublinie, ul. Garbarska 21a, 20-340 Lublin, PGE Dystrybucja S.A. Oddział Łódź, Rejon Energetyczny Zgierz – Pabianice, ul. Tuwima 58, 90-021 Łódź, na lokalizowanie w pasie drogowym drogi wewnętrznej, ul. Hurtowa, ul. Towarowa oznaczona w ewidencji gruntów jako dz. nr 2164/51, 2164/49, 2165/3, 2164/102, położone w obrębie 10-Ksawerów, urządzeń niezwiązanych z potrzebami zarządzania drogami lub potrzebami ruchu drogowego, przyłączy kablowe YAKXS 4x1200 mm² L~700 m oraz złącza kablowo-pomiarowego ul. Hurtowa oraz ul. Towarowa w Ksawerowie:

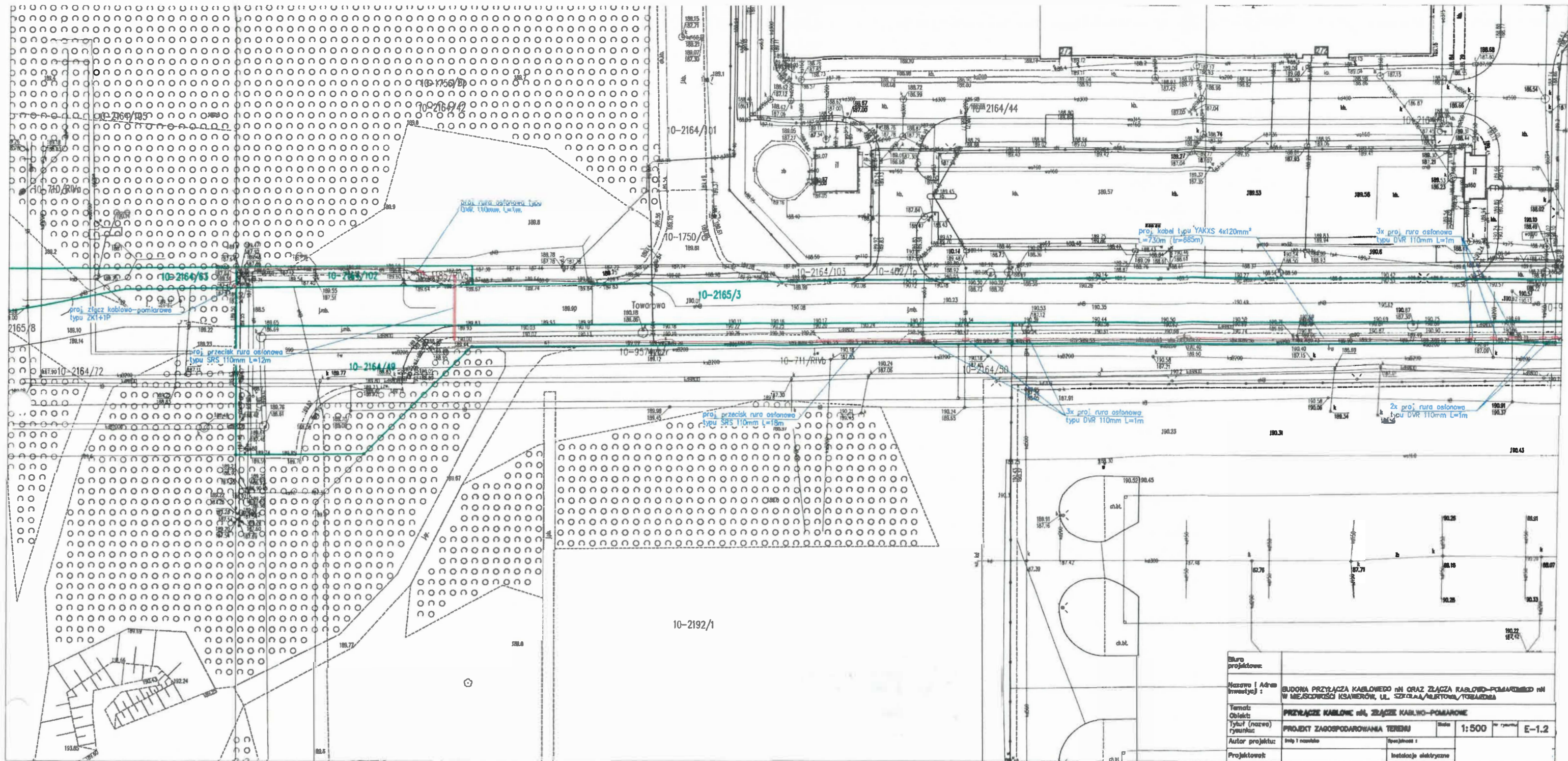
1. w pasie drogowym ulic ww. urządzenia należy właściwie zabezpieczyć;
2. koszty budowy i urządzeń objętych niniejszym zezwoleniem oraz odtworzenia nawierzchni w pasie drogowym związane z realizacją zadania ponosi inwestor, na którym spoczywa również spoczywa obowiązek wykonania wszelkich prac;

3. w przypadku kolizji ww. urządzeń z istniejącymi urządzeniami lub sieciami w pasie drogowym, inwestor na własny koszt dokona zabezpieczenia lub przełożenia kolidującego urządzenia lub sieci;
4. zabezpieczenie robót należy wykonać na podstawie projektu organizacji ruchu zgodnego z rozporządzeniem Ministra Infrastruktury z dnia 23 września 2003 r. w sprawie szczegółowych warunków zarządzania ruchem na drogach oraz wykonywania nadzoru nad zarządzaniem (t.j. Dz. U. z 2017 r. poz. 784);
5. prowadzenie robót w pasie drogowym i umieszczenie w nim, ww. urządzeń może nastąpić po zawarciu umowy dzierżawy z Gminą Ksawerów;
6. za zajęcie pasa drogowego w celu prowadzenia robót w pasie drogowym i umieszczenie w nim urządzeń niezwiązanych z potrzebami zarządzania drogami lub potrzebami ruchu drogowego, zostanie naliczona i pobrana opłata;
7. zajmujący pas drogowy jest obowiązany przywrócić pas drogowy do poprzedniego stanu użyteczności w określonym terminie, zgodnie z aktualną wiedzą inżynierską;
8. prace powinny być prowadzone przy możliwym ograniczeniu uciążliwości wynikających z zajęcia pasa drogowego z zapewnieniem pełnego bezpieczeństwa ruchu i zatrudnionych pracowników, zgodnie z dokumentacją projektową i ustalonymi warunkami ich wykonania oraz przestrzeganiem obowiązujących norm i specyfikacji, przez specjalistyczne podmioty gospodarcze, przy właściwym wyposażeniu technicznym;
9. okres zajęcia pasa drogowego powinien być wystarczający dla wykonania robót, lecz możliwie krótki przy właściwym przygotowaniu i intensyfikacji prowadzonych robót;
10. ponadto inwestor jest zobowiązany przed rozpoczęciem robót budowlanych:
 - do dokonania czynności wymaganych przepisami ustawy z dnia 7 lipca 1994 r. Prawo budowlane (t.j. Dz. U. z 2025 r. poz. 418);
 - uzgodnienia z zarządcą drogi, przed uzyskaniem pozwolenia na budowę, projektu budowlanego obiektu lub urządzenia, lokalizowanego w pasie drogowym.

Załączniki:

- klauzula informacyjna
- plan sytuacyjny

Zwolnione z opłaty skarbowej na podstawie art. 4 ustawy z dnia 16 listopada 2006 r. o opłacie skarbowej (t.j. Dz. U. z 2025 r. poz. 1154). cz. III ust. 44 kol. 4 pkt 9) załącznika do ustawy o opłacie skarbowej.



Biurowo projektowe:				
Nazwa i Adres inwestycji:	BUDOWA PRZYŁĄCZA KABLOWEGO DO SIŁOWNI I ZŁĄCZA KABLOWO-POMIAROWEGO DO SIŁOWNI W MIEJSCOWOŚCI KSAWOWA, UL. SZKOLNA/ALBERTA/TOROWA			
Temat:	PRZYŁĄCZA KABLOWE DO SIŁOWNI I ZŁĄCZA KABLOWO-POMIAROWE			
Obiekt:	PROJEKT ZAGOSPODAROWANIA TERENU			
Tytuł (nazwa) rysunku:	1:500			
Autor projektu:	Instalacje elektryczne			
Projektant:				

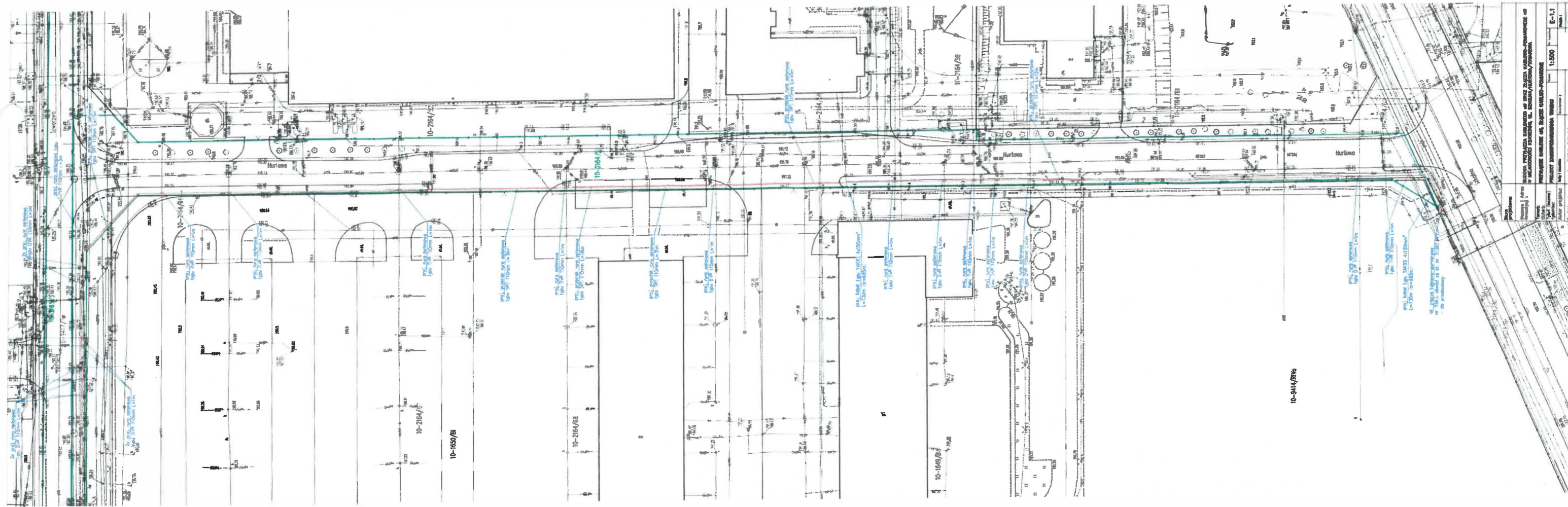
P a

WYKONANIE PRAC PROJEKTOWYCH

WYKONANIE PRAC PROJEKTOWYCH

WYKONANIE PRAC PROJEKTOWYCH

WYKONANIE PRAC PROJEKTOWYCH



10-164/59	10-2164/52	10-2164/51	10-164/50	10-2164/53	10-164/54	10-164/55	10-164/56	10-164/57	10-164/58	10-164/59	10-164/60	10-164/61	10-164/62	10-164/63	10-164/64	10-164/65	10-164/66	10-164/67	10-164/68	10-164/69	10-164/70	10-164/71	10-164/72	10-164/73	10-164/74	10-164/75	10-164/76	10-164/77	10-164/78	10-164/79	10-164/80	10-164/81	10-164/82	10-164/83	10-164/84	10-164/85	10-164/86	10-164/87	10-164/88	10-164/89	10-164/90	10-164/91	10-164/92	10-164/93	10-164/94	10-164/95	10-164/96	10-164/97	10-164/98	10-164/99	10-164/100
-----------	------------	------------	-----------	------------	-----------	-----------	-----------	-----------	-----------	-----------	-----------	-----------	-----------	-----------	-----------	-----------	-----------	-----------	-----------	-----------	-----------	-----------	-----------	-----------	-----------	-----------	-----------	-----------	-----------	-----------	-----------	-----------	-----------	-----------	-----------	-----------	-----------	-----------	-----------	-----------	-----------	-----------	-----------	-----------	-----------	-----------	-----------	-----------	-----------	-----------	------------



Wójt Gminy Ksawerów

Ksawerów, 25 listopada 2025 r.

PGE Dystrybucja Oddział Łódź
ul. Tuwima 58
90-021 Łódź

RGP.6845.3.2025

Odpowiadając na wniosek z dnia 4.11.2025 r., informuję, że opiniuję pozytywnie i wyrażam zgodę na lokalizację urządzeń (przyłącza kablowego nN oraz złącza kablowo-pomiarowego), zgodnie z przebiegiem zaznaczonym kolorem czerwonym na rysunku załączonym do pisma, na działce ewidencyjnej nr 2164/63 położonej w obrębie 10 - Ksawerów przy ul. Towarowej w Ksawerowie, stanowiącej własność Gminy Ksawerów.

Wyżej wymieniona zgoda udzielana jest pod warunkiem uzyskania wymaganych przepisami prawa pozwoleń, opinii i uzgodnień. Po zakończeniu prac teren działki ewidencyjnej nr 2164/63 należy przywrócić do stanu poprzedniego.